

柏 蓉,陈良蕾,田 泽. 经济新常态下外商直接投资对江苏农业经济发展的促进作用及对策分析[J]. 江苏农业科学,2017,45(10):325-327.  
doi:10.15889/j.issn.1002-1302.2017.10.085

# 经济新常态下外商直接投资对江苏农业经济发展的促进作用及对策分析

柏 蓉<sup>1</sup>,陈良蕾<sup>1</sup>,田 泽<sup>2</sup>

(1. 河海大学,江苏南京 210098; 2. 河海大学常州校区,江苏常州 213022)

**摘要:**随着经济增速的放缓,我国经济已进入稳步中速增长的新常态阶段,正在协同推进新型工业化、信息化、城镇化、农业现代化等。利用外资推动农业经济的发展是经济新常态下的一个重要手段,而江苏省是外商直接投资(FDI)大省,也是最早引入农业 FDI 的省份之一。对近 10 年江苏省农业 FDI 与农业 GDP、农产品出口额进行回归分析,结果表明,江苏省农业 FDI 对农业 GDP 和农产品出口均存在一定的正相关性。因此,在经济新常态背景下,江苏省农业经济发展须采取优化外部投资环境、优化产业布局、加大对产业链投资、引导农业企业“走出去”等对策。

**关键词:**经济新常态;外商直接投资(FDI);农业经济;江苏省;对策

**中图分类号:** F323.9 **文献标志码:** A **文章编号:** 1002-1302(2017)10-0325-02

目前,我国经济呈现出新常态,从高速增长转为中高速增长,经济结构在优化升级,农业经济发展也在不断改革升级,以政府扶持为主导的传统农业经济要积极寻求自身发展,在巩固传统优势的同时要利用其他资源,培育新的竞争优势。吸引和利用外国直接投资(foreign direct investment,简称 FDI)是我国各行各业发展中的一个重要手段<sup>[1]</sup>,在经济新常态下,农业规模相对较小,利用 FDI 发展农业经济是一个很好的手段。

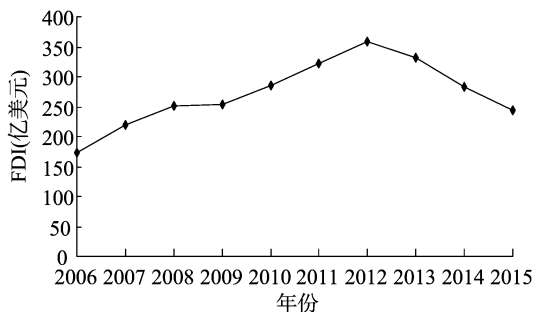
改革开放以来,我国在吸引和利用外资方面取得巨大成就,1986 年,我国实际使用 FDI 为 22.437 3 亿美元,2015 年总量达到 1 262.7 亿美元。江苏省作为东部沿海经济发达地区,引进外资一直在全国名列前茅,随着外商投资的不断加大,FDI 对江苏省社会经济产生巨大影响。江苏省是全国最早引进农业 FDI 的省份之一,FDI 向农业的流入,势必会对其经济发展产生影响<sup>[2]</sup>。本研究通过分析农业 FDI 对农业 GDP、农产品出口额的促进作用,以揭示 FDI 对江苏省农业经济增长的影响,并在此基础上,提出经济新常态下利用 FDI 发展农业经济的对策建议,具有一定的现实意义。

## 1 江苏省 FDI 发展及农业 FDI 现状

### 1.1 江苏省 FDI 现状

江苏省作为长三角经济发展较快的省份之一,地处沿海地区,靠近内陆,全国水上运输重要纽带长江自西向东横穿全省,使江苏省成为外商由沿海向内陆投资发展的重点省份之一,使江苏省一直走在改革开放的前沿。近年来,江苏省吸引外资水平不断提高,在全国吸引外资水平中不断上升乃至达到领先水平,江苏省 2006 年 FDI 实际投资为 174.31 亿美元,

2007—2014 年连续处于全国 FDI 第一大省的位置,2007 年起突破 200 亿美元,2011 年更是突破 300 亿美元大关,随着这几年经济发展的速度放慢,2012 年后吸引外资数额虽有所下降,但一直在全国名列前茅(图 1)。



数据来源于相应年份的《江苏省统计年鉴》。表1~表3同

图1 江苏省 2006—2015 年 FDI 实际投资额

### 1.2 江苏省农业 FDI 现状

由表 1 可见,2006—2015 年,随着江苏经济的不断发展,作为全国农业大省之一,江苏省农业利用 FDI 不断上升,2012 年达到最高值,为 148 365 万美元,与 2006 年相比,FDI 增长率高达 1 271.46%;相较于制造业和服务业,农业 FDI 在全省 FDI 中所占比例相对较低,2012 年相对最高,也仅为 4.15%,农业 FDI 比例有待提高;随着经济新常态下经济增速的放缓,江苏省农业 FDI 自 2013 年起有所回落。外商直接投资的介入,对江苏省农业的发展起到很大的推动作用,也带来了先进的生产技术和管理经验,同时也为农业争取了更多的政府配套资金,推动了政府相关部门对农业的投入。

## 2 江苏省农业 FDI 与农业经济增长的相关性

### 2.1 江苏省农业 FDI 与农业 GDP 的相关性

选取 2006—2015 年《江苏省统计年鉴》农业 GDP 和农业 FDI 等相关数据(表 2),在构建回归模型<sup>[3]</sup>的基础上,使用 SPSS 22.0 软件进行相关性分析,以反映江苏省农业 FDI 利

收稿日期:2016-11-17

基金项目:江苏省社会科学基金(编号:14EYC005)。

作者简介:柏 蓉(1991—),女,江苏淮安人,硕士,主要从事公共经济与管理研究。E-mail:342838348@qq.com。

通信作者:田 泽,博士,教授,主要从事国际贸易与海外投资研究。

E-mail:tianze21@126.com。

表 1 江苏省农业 FDI 趋势

年份	FDI (万美元)	农业 FDI (万美元)	农业 FDI 占比 (%)
2015	2 427 469	51 756	2.13
2014	2 817 416	57 305	2.03
2013	3 325 922	98 695	2.97
2012	3 575 956	148 365	4.15
2011	3 213 173	67 255	2.09
2010	2 849 777	84 855	2.98
2009	2 532 298	54 201	2.14
2008	2 512 001	48 206	1.92
2007	2 189 206	27 423	1.25
2006	1 743 140	10 818	0.62

表 2 江苏省农业 FDI 与江苏省农业 GDP

年份	农业 FDI(万美元)	农业 GDP(万元)
2015	51 756	39 880 000
2014	57 305	36 343 300
2013	98 695	34 698 600
2012	148 365	34 182 900
2011	67 255	30 647 800
2010	84 855	25 401 000
2009	54 201	22 618 600
2008	48 206	21 001 100
2007	27 423	18 163 100
2006	10 818	15 450 500

用对农业 GDP 增长的影响,衡量农业 FDI 对农业 GDP 的贡献度。构建回归模型:

$$\ln NGDP_t = \alpha + \beta \ln NFDI_t + u_t。$$
 (1)

式中: $\alpha$  为除农业外商投资 (*NFDI*) 外其他因素对江苏省农业生产总值 (*NGDP*) 的影响; $\beta$  为农业外商投资对江苏省农业生产总值的贡献弹性; $u$  为随机误差项; $t$  为年份。经回归运算,得到模型:

$$\ln NGDP_t = 13.428 + 0.337 \ln NFDI_t。$$
 (2)

回归系数显著性检验  $t$  值为 3.242,对应显著性水平  $P$  值为 0.012 ( $P < 0.05$ ),该回归方程具显著性。经回归分析,农业 FDI 和农业 GDP 的相关系数为 0.753,说明江苏省农业 FDI 与农业 GDP 之间存在一定的正相关性,即农业实际利用 FDI 金额每增加 1 百分点,江苏省农业 GDP 将增加 0.337 百分点。因此,应积极引导 FDI 投向农业领域,不断提高农业技术水平和农业生产率,充分发挥 FDI 对农业经济发展的促进作用。

2.2 江苏省农业 FDI 与农产品出口的相关性分析

选取 2006—2015 年《江苏省统计年鉴》农业 FDI 和江苏省商务厅进出口等相关数据(表 3),同样在建立回归模型的基础上,用 SPSS 22.0 软件进行相关性分析,以反映江苏省农业 FDI 利用对农产品出口的影响,衡量农业 FDI 对农产品的贡献度<sup>[4]</sup>。构建回归模型如下:

$$\ln NEXP_t = \alpha + \beta \ln NFDI_t + u_t。$$
 (3)

式中: $\alpha$  为除农业外商投资 (*NFDI*) 外其他因素对江苏省农产品出口值 (*NEXP*) 的影响; $\beta$  为农业外商投资对江苏省农产品出口额的贡献弹性; $u$  为随机误差项。经回归运算,得到模型:

$$\ln NEXP_t = 8.186 + 0.386 \ln NFDI_t。$$
 (4)

回归系数显著性检验  $t$  值为 3.705,对应显著性水平  $P$  值为 0.006 ( $P < 0.05$ ),该回归方程具显著性。经回归分析,农业 FDI 和农业进出口额的相关系数为 0.795,说明江苏省农业 FDI 与农产品出口之间存在一定的正相关性,即农业实际

表 3 江苏省农业 FDI 与农产品出口额

年份	农业 FDI (万美元)	农产品出口额 (万美元)
2015	51 756	336 847
2014	57 305	361 747
2013	98 695	316 230
2012	148 365	306 668
2011	67 255	281 238
2010	84 855	252 168
2009	54 201	196 733
2008	48 206	197 382
2007	27 423	157 614
2006	10 818	126 696

利用 FDI 金额每增加 1 百分点,江苏省农产品出口额增加 0.386 百分点。因此,应合理规划农业 FDI 的流入方向,提高农业相关企业的技术水平和管理理念,增强出口农产品的国际竞争力。

2.3 实证分析

分析表明,农业 FDI 对农业 GDP 和农产品出口都存在一定的正相关性,这说明农业 FDI 对农业 GDP 和农产品出口有着积极的推动作用。农业经济的发展离不开投资,吸引外商直接投资农业及相关产业,对增加农业资本存量、弥补国内资本对农业投资的不足有着极大的促进作用。在引入农业外商投资的同时,可带动农业产业链局部甚至多方位发展,对带动江苏省农业配套设施建设可产生乘数效应<sup>[5]</sup>。此外,农业 FDI 的引入,带来了先进的生产技术和管理经验,缩小了江苏省农业生产与世界水平的差距,增强了江苏省农业的世界竞争力;农业外商投资多集中于农副产品加工、园艺、休闲观光等农业行业,农业 FDI 的引入,也推动了江苏省农业产业结构调整,大大促进了江苏省农产品深加工、农产品附加值的增加,促进江苏省农业由传统农业向现代化农业发展。

3 经济新常态下江苏省农业经济发展的对策与建议

3.1 进一步优化和完善江苏省农业投资的外部环境

提高农业 FDI 在全省 FDI 投资中的比重,农业投资的外部环境一定要优化。外部投资环境包括硬环境和软环境<sup>[6]</sup>。在硬环境方面,要加强交通建设,尤其是农村交通建设,优化能源供给,进一步提高供水、供电等基础配套设施建设,同时更要注重信息现代化建设,加快农村信息网络的铺设,开设相关农业网站等,打通与外部联系的网络环境。在软环境方面,要合理规划农业发展,制定良好的外资引进政策,对一些优质的外资要给予适当的优惠、减免政策,给予政策上的帮扶。另外,要改变传统的市场观念,学习国际先进的农业经验理念,由小农经济向集团化农业经济、现代化农业经济发展。

3.2 发挥江苏省农业优势,优化江苏省农业产业布局

江苏省作为农业大省之一,平原地区居多,且水量充沛,气候适宜,农业资源丰富。在江苏省内,苏北地区的土地价格和劳动力成本相对比较有优势,应合理规划省内农业产业布局,针对不同地区采取不同的技术方案。苏南地区土地价格较高,大面积种植得不偿失,可以发展休闲观光、园艺等农业产业;苏北地区土地价格相对低廉,开发程度也低于苏南地区,更适合大面积种植,但要提高科技含量,生产出高附加值的农产品。

樊 丰,刘小春. 农业保险对农民收入的稳定效应——来自省级面板数据的实证检验[J]. 江苏农业科学,2017,45(10):327-330.  
doi:10.15889/j.issn.1002-1302.2017.10.086

# 农业保险对农民收入的稳定效应 ——来自省级面板数据的实证检验

樊 丰,刘小春

(江西农业大学经济管理学院,江西南城 330045)

**摘要:**农业保险的重要作用是稳定农民收入,从而提高风险厌恶型的农业生产者的预期效用。从宏观角度研究农业保险对农民收入的稳定作用,使用包括农民收入、农业产值、保费收入、受教育水平、生产规模、兼业化程度等省级数据。将观测期为 12 年的数据分为前后 2 期,分别计算前后 2 期内农民收入的波动性,将农民收入波动性作为因变量,将人均保费水平作为主要自变量,同时考虑产量波动、生产规模、兼业化程度、教育水平等控制变量的影响。使用面板数据固定效应和随机效应分别回归,结果显示,无论固定效应还是随机效应模型下,农业保费收入对农民收入的波动性都有显著正影响,即农业保险密度的提高会增加农民收入的波动性。这可能是由于保险改变了农民生产决策行为,例如增加已投保的农产品的种植面积,从而使得未投保的农民收入面临更大的波动,在农业保险覆盖率不高的情况下可能增加农民收入的整体波动。

**关键词:**农业保险;农民收入;波动性;面板数据;固定效应;农业保费

**中图分类号:** F840.66 **文献标志码:** A **文章编号:** 1002-1302(2017)10-0327-04

农业保险一直都是各国用以抵御农业风险的重要手段,

收稿日期:2016-02-25

基金项目:江西省社会科学规划项目(编号:15YJ22);江西现代农业及其优势产业可持续发展的决策支持协同创新中心课题(编号:XDNYA1503)。

作者简介:樊 丰(1983—),男,江西南昌人,博士,讲师,主要从事农业保险、农业风险管理研究。E-mail:bertf@126.com。

通信作者:刘小春,博士研究生,副教授,主要从事财金理论与政策、就业与社会保障、农业经济理论与政策研究。E-mail:myson1009@163.com。

另外,要有针对性地引进国外农业高新技术,发展高科技含量、高附加值的优质高效农业,实现外资的高效利用。

3.3 引导外商对农业产业链投资,提高江苏省农业企业的综合竞争力

在江苏省外资引入不断发展的大环境下,要有意识地引导外资投向占比较小的农业,积极引导非农资金投资农业。在不断完善自身投资环境、产业结构优化、提高农业企业竞争力的同时,要积极引导外资向产业链的某个环节投资,如农产品深加工行业、仓储行业、运输出口等物流行业、相关服务行业等,带动整个产业链的配套升级、协调发展、齐头并进,发挥各个行业的联动,以带来更多更好的效益,这对提高江苏省整体农业企业的综合竞争力是非常有利的。

3.4 鼓励江苏省农业企业“走出去”,实现跨国经营和对外投资

在经济新常态下,中国经济对外投资规模已高于中国利用外资规模,已成为资本净输出国。因此,在引进先进生产技术、提高农业企业竞争力的基础上,要鼓励农业企业“走出去”,实现跨国经营和对外投资,如江苏省大型农业企业雨

2004 年中央一号文件提出加快建立政策性农业保险制度,2007 年开始中央连续出台政策,利用中央财政对农业保险进行补贴,试点范围不断扩大。此后,我国政策性农业保险市场快速增长,2013 年市场规模已经跃居世界第二,仅次于美国。而农业保险对于中国农业发展的作用也成为学术界研究的热点。农业保险的主要作用在于抵御各种农业风险,使农业生产者在遭遇各种风险损失时能及时获得经济补偿,从而使收入保持相对稳定,进而保证农业生产持续进行。因此,研究农业保险对农民收入的稳定作用有重要的现实意义。

润、南京奶业等。应着力于培养一批具有国际化水平的大型农业股份有限公司或农业企业集团,提高其国际竞争力,在国外建立子公司或分支机构,将企业置身于世界市场并发挥自身比较优势,为中国农产品在世界市场占领一定的份额,为江苏省农产品的出口争取更大优势。

## 参考文献:

- [1] 范 琰. 江苏农业 FDI 的分布特征和问题分析[J]. 中国集体经济,2009(24):31.
- [2] 何仁婷,徐 丽. FDI 对我国经济增长的影响分析及检验[J]. 安徽农业大学学报(社会科学版),2012,21(6):39-43.
- [3] 阚 放. 我国农业利用 FDI 对农业增长的实证分析[J]. 农业经济,2014(10):3-6.
- [4] 李 丽. 农业 FDI 对安徽省农产品出口影响的实证分析[J]. 梧州学院学报,2014,24(5):12-15.
- [5] 费 平,徐立青. 我国农业 FDI 与农产品国际贸易的动态关系研究[J]. 安徽农业科学,2009,37(20):9709-9712.
- [6] 金富聪. 农业 FDI 对我国农业发展的影响[J]. 黑龙江对外经贸,2011(11):45-46.